

# Voortgangsrapportage 2022-2023 Fluvius klimaatadaptatie

## Inhoudsopgave

### SAMENVATTING

1. Inleiding: Opbouw van deze rapportage
2. Successen en aandachtspunten, ontwikkelingen en gevolgen
3. Wat hebben we bereikt in 2022 en 2023 (operationele doelen)
4. Wat hebben we daarvoor gedaan in 2022 en 2023 (maatregelen)
5. Wat heeft het gekost en wat was de personele inzet?

Bijlage: ontwikkelingen

Leeswijzer: de Samenvatting en paragraaf 1 t/m 3 zijn voor de stuurgroep en de regiegroep bedoeld, omdat ze de voortgang op doelniveau weergeven. Paragraaf 4 t/m 5 bevatten meer sturings- en managementinformatie en zijn alleen voor de regiegroep bestemd.

## Samenvatting

Elke twee jaar programmeren we de maatregelen uit de Regionale Adaptatiestrategie 2022-2027 in een (twee)jaarprogramma. Zo kunnen we inspelen op nieuwe inzichten en ontwikkelingen en de inspanningen hierop aanpassen. Om de programmering voor 2024-2025 te maken is het noodzakelijk de voortgang van het programma 2022-2023 tot nu toe vast te stellen. Zo weten we of het doelbereik dichterbij komt en kunnen we analyseren of de in 2021 geformuleerde maatregelen en doelen nog actueel en adequaat zijn. Deze voortgangsrapportage gaat in op successen en doelbereik, aandachtspunten en ontwikkelingen die nopen tot aanpassingen (wat betreft de inhoud én de organisatie van het uitvoeringsprogramma). Die aanpassingen beschrijven we in het jaarprogramma 2024-2025 (bijlage 6).

### Successen en aandachtspunten, ontwikkelingen en gevolgen

Na het vaststellen van de RAS/RUA eind 2021 in alle colleges en DB zijn we binnen Fluvius voortvarend aan de slag gegaan met het opstellen van een Samenwerkingsovereenkomst en de inrichting van de organisatie en het programmamanagement. We hebben veel inzet gepleegd om bewustwording te stimuleren en inwoners aan te zetten tot het klimaatadaptief inrichten van hun tuin. Om dit financieel te stimuleren hebben we gezamenlijk een subsidieregeling ontworpen en de uitvoering georganiseerd. De regeling is een groot succes en we hebben al honderden aanvragen. Ook hebben we meegedaan aan het NK Tegelwippen. Daarnaast hebben de inspanningen van Fluvius zich gericht op het verzilveren van de impuls gelden, waarbij zo'n 5 miljoen euro voor onze werkregio beschikbaar is. Aangezien de fysieke maatregelen in 2027 uitgevoerd moeten zijn, is het (landelijke beeld dat het) nog niet eenvoudig om al het geld ook daadwerkelijk voor klimaatadaptatie-maatregelen in te zetten. Binnen Fluvius is dit gelukt, zowel in lokale als regionale projecten.

We hebben aan vrijwel alle strategische doelen gewerkt en het doelbereik op operationele doelen ligt grotendeels op planning (zie figuur 1 op pagina 6):

- Betrokken en actieve mensen (maatregel: subsidieregeling, NK tegelwippen)
- Leefbare dorpen en steden (maatregel impuls gelden)
- Ontwikkelingen klimaatbestendig (maatregel: impuls gelden, maatlat klimaatbestendig bouwen)

## Bijlage 5 stuurgroep 23 november 2023

- Adaptief landelijk gebied (afstemming met stakeholders)
- Robuuste en vitale functies (nog onvoldoende ingevuld)
- Goed proces: programmamanagement (manager/secretaris) en organisatie ingericht. Is goed op orde.

### Aandachtspunten en ontwikkelingen

#### Aandachtspunten

- De uitvoering van de maatregelen uit de stakeholdersagenda heeft wat minder aandacht gekregen. Uit een quickscan blijkt dat de maatregelen grotendeels geborgd zijn in reguliere werkprocessen. Verder zijn we met de drinkwaterbedrijven in gesprek om hen partner te maken van Fluvius.
- We hebben te maken met veel personele wisselingen bij verschillende partners, omdat veel medewerkers een nieuwe baan hebben gekregen.
- Er is commitment aan de afgesproken 8 uur per week inzet voor Fluvius, maar in de praktijk worden deze uren niet altijd ingevuld in verband met onderbezetting, uitval of andere prioriteiten in de 'eigen' organisatie.
- Sinds eind 2021 hebben we een externe programmamanager die het uitvoeringsprogramma aanjaagt, de doelen / voortgang bewaakt, en de projectleiders aanstuurt. Het programmamanagement is cruciaal voor succes, maar staat onder grote druk, vanwege de vele wisselingen, onderbezetting en de beperkte inzet van projectleiders. Dit leidt tot extra inzet van de programmamanager, die dan bijvoorbeeld tijdelijk projectleiderstaken overneemt. Dit is noodzakelijk om de voortgang en continuïteit te waarborgen, maar leidt dus wel tot extra inspanningen en is kwetsbaar. De regiegroep gaat hier begin 2024 over in gesprek: gaan we binnen de bestuurlijke afspraken extra inzet plegen, temporiseren of andere keuzes maken?

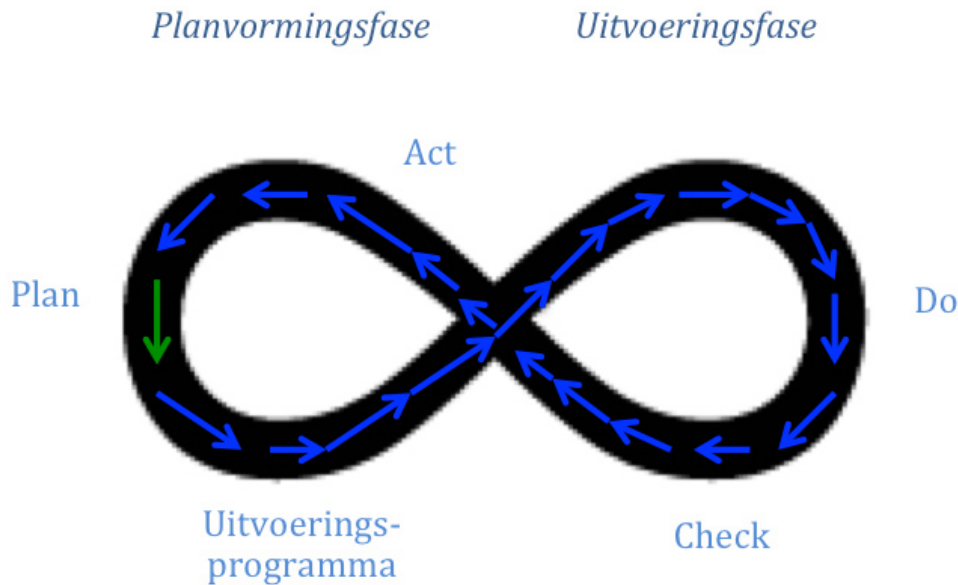
#### Ontwikkelingen: de wereld is veranderd sinds 2021

De RAS is vastgesteld eind 2021. Inmiddels zijn er veel nieuw beleidsstukken, richtlijnen en kamerbrieven (NOVEX, sponsstrategie, PPLG, Water en bodem sturend, maatlat klimaatbestendig bouwen etc.) opgesteld. Hierdoor zijn sommige maatregelen uit de uitvoeringsagenda niet meer opportuun of actueel: deze moeten dus aangepast worden. We verwerken de inhoudelijke aanpassingen in het jaarprogramma 2024 en 2025 en passen ook onze werkwijze hierop aan.

### 1. Inleiding: opbouw van deze voortgangsrapportage 2022-2023

De Regionale Uitvoeringsagenda (RUA) behorend bij de Regionale Adaptatiestrategie (RAS) bestrijkt een periode van zes jaar en is globaal gedefinieerd. In deze voortgangsrapportage leest u welke inspanningen (maatregelen, projecten en stakeholdersagenda) we in 2022 en 2023 hebben opgestart en afgerond. Jaarlijks maken we een actualisatie op de maatregelen en de begroting. Op basis van monitoring van de uitvoeringsagenda, kunnen inhoud en begroting worden bijgesteld met een scope van twee jaar. Doen we de dingen goed? en Doen we de goede dingen?

Om een jaarprogramma 2024 en 2025 te kunnen maken is inzicht in de voortgang nodig (doen we de dingen goed?). Ook checken we alle (landelijke en provinciale) ontwikkelingen die raken aan klimaatadaptatie en leggen deze naast de maatregelen die we in de RAS/RUA geformuleerd hebben. We toetsen hiermee of we "de goede dingen doen". Deze voortgangsrapportage is dan ook tevens een bouwsteen voor het jaarprogramma 2024/2025.



## 2. Successen, aandachtspunten, ontwikkelingen en gevolgen

### Successen

- We hebben een regionale subsidieregeling inhoudelijk opgezet, organisatorisch uitgevoerd en deze loopt zeer goed. Hiermee zijn minimaal 300 inwoners aangezet tot klimaatadaptief tuinieren
- We hebben meegedaan aan NK Tegelwippen
- We hebben 3 tranches impuls gelden voorbereid en aangevraagd
- We hebben een samenwerkingsovereenkomst opgesteld en ondertekend
- De programmaorganisatie is op volle sterkte en jaagt aan, bewaakt de voortgang, inspireert en monitort
- We hebben een netwerkinventarisatie gemaakt en voor Fluvius relevante ontwikkelingen vertaald naar ons programma
- We hebben de regionale samenwerking met Rivus aangezwengeld en geborgd.

### Aandachtspunten

- Er is sprake van veel personele wisselingen en vacatures
- Programmamanagement is een belangrijke drijvende kracht: vangt veel op
- Alsnog te weinig menskracht bij de partners om het totale programma te realiseren
- Om voortgang te waarborgen is extra inzet en een nieuwe werkwijze noodzakelijk. Dit kan binnen de bestaande budgetten opgelost worden en wordt uitgewerkt in het jaarprogramma. Dit wordt in samenspraak met de regiegroep bepaald.

### Ontwikkelingen 2022-2023

Sinds het vaststellen van de RAS/RUA zijn diverse veranderingen in het speelveld gaande die gevolgen hebben voor ons eigen programma. De ruimte in Nederland staat onder druk vanwege de optelsom van vele ontwikkelingen, zoals bevolkingsgroei, klimaatverandering, de energietransitie en economische ontwikkeling. Dat terwijl de draagkracht van de natuur en het water- en bodemsysteem haar grenzen bereikt. Meerdere ministeries hebben in 2022 en 2023 beleidslijnen opgesteld over stikstof, landelijk gebied, water en bodem. (in zes kamerbrieven november 2022). En eerder al presenteerde het rijk een programma Woningbouw en een programma NOVEX. Het rijk legt in deze

## Bijlage 5 stuurgroep 23 november 2023

verschillende beleidslijnen verbindingen tussen thema's en bekrachtigt te willen werken vanuit regionale gebiedsprocessen. Momenteel worden hierover afspraken gemaakt op landelijk en provinciaal niveau. Deze afspraken hebben impact op regionaal en lokaal niveau. Een toelichting op deze ontwikkelingen (NOVEX, NPLG, Water en bodem sturend, maatlat groene gebouwde omgeving, afwegingskader gebouwde omgeving) treft u in de bijlage.

### Gevolgen

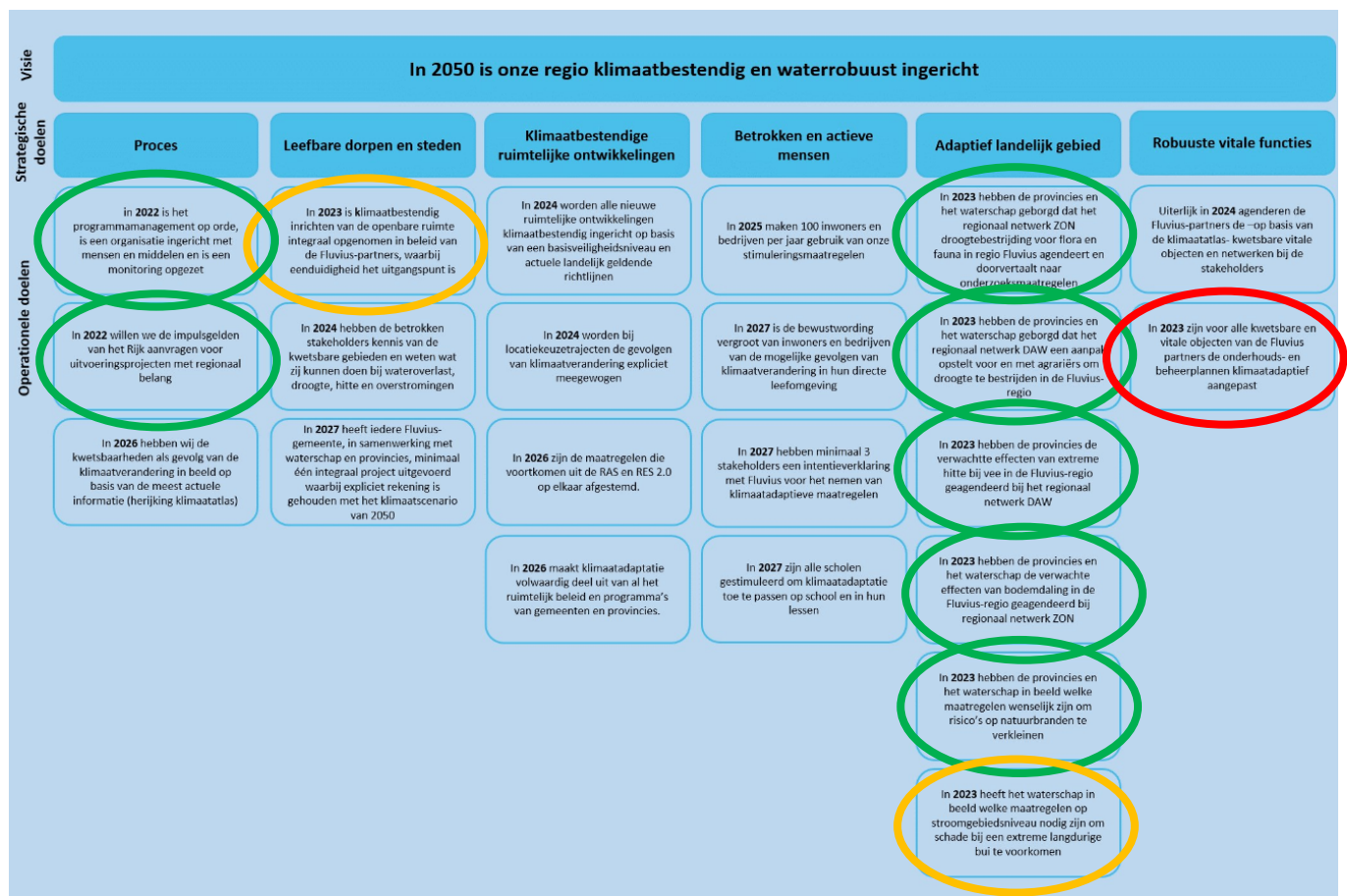
Meerdere departementen hebben apart van elkaar lijnen uitgezet voor verschillende beleidsterreinen. Deze beleidslijnen komen lokaal samen in gebiedsprocessen en moeten hier vertaald worden in een realistische en uitvoerbare aanpak. Onze RAS/RUA, ruimtelijk beleid en afwegingen zijn cruciale bouwstenen van elk gebiedsproces. Dat vraagt om:

- Ons beleid en keuzes / afwegingen rond klimaatadaptatie proactief in te brengen in de samenwerking met provincie en/of NOVEX-gebied en hierbij alle benodigde disciplines te betrekken.
- Voorbereiding van onze eigen organisaties om klimaatadaptatie te borgen in multidisciplinaire samenwerking in gebiedsprocessen, voor zover dit nog niet is opgepakt.

### 3. Wat hebben we bereikt in 2022 en 2023 (operationele doelen)

De in de RAS opgenomen doelenboom bevat de strategische en operationele doelen tot 2027. In 2022 en 2023 gaat de werkregio aan de slag met 10 operationele doelen. In het onderstaande figuur zijn deze d.m.v. een cirkel aangegeven.

Figuur 1 bereikte doelen



## Bijlage 5 stuurgroep 23 november 2023

### 3.1 Operationele doelen 2022

- In 2022 is het programmamanagement op orde, is een organisatie ingericht met mensen en middelen en is een monitoring opgezet;  
*Status: behaald*
- In 2022 willen we de impuls gelden van het Rijk aanvragen voor uitvoeringsprojecten met regionaal belang;  
*Status: behaald.*

### 3.2 Operationele doelen 2023

- In 2023 is klimaatbestendig inrichten van de openbare ruimte integraal opgenomen in beleid van Fluvius-partners, waarbij eenduidigheid het uitgangspunt is;  
*Status: oktober 2023 zijn we gestart met dit traject, waarin we verkennen of we een gezamenlijke bouwsteen klimaatadaptatie kunnen ontwikkelen voor een Handboek Openbare Ruimte of een Leidraad Openbare Ruimte (LIOR).*
- In 2023 hebben de provincies en het waterschap geborgd dat het regionaal netwerk ZON droogtebestrijding voor flora en fauna in regio Fluvius agendeert en doorvertaalt naar onderzoeksmaatregelen;  
*Status: behaald*
- In 2023 hebben de provincies en het waterschap geborgd dat het regionaal netwerk DAW een aanpak opstelt voor en met agrariërs om droogte te bestrijden in de Fluvius-regio;  
*Status: behaald*
- In 2023 hebben provincies de verwachte effecten van extreme hitte bij vee in de Fluvius-regio geagendeerd bij het regionaal netwerk DAW;  
*Status: gereed, geagendeerd bij DAW*
- In 2023 heb de provincies en het waterschap de verwachte effecten van bodemdaling in de Fluvius-regio geagendeerd bij regionaal netwerk ZON;  
*Status: gereed, geagendeerd bij ZON*
- In 2023 hebben de provincies en het waterschap in beeld welke maatregelen wenselijk zijn om risico's op natuurbranden te verkleinen;  
*Status: gereed, provincie Drenthe heeft inventarisatie gemaakt met Veiligheidsregio*
- In 2023 heeft het waterschap in beeld welke maatregelen nodig zijn om schade bij een extreme langdurige bui te voorkomen.  
*Status: het verkrijgen van inzicht in de langdurige "Limburgbui" duurt langer dan gepland omdat we meeliften op de NBW modellering van het waterschap. Deze modellering heeft voor Drenthe wat vertraging opgelopen. Resultaten van de modelstudie worden medio december verwacht. Dan hebben we inzicht in het effect van de bui (nog niet over welke maatregelen dan nodig zijn). NB. Provincie Drenthe zit nog midden in implementatie DPLG. Nog geen bestuurlijke consensus over omgaan met uitkomsten.*
- In 2023 zijn voor alle kwetsbare en vitale objecten van de Fluvius partners de onderhouds- en beheerplannen klimaatadaptief aangepast  
*Status: niet behaald. Vanuit het Rijk komt een landelijke aanpak voor Vitaal en Kwetsbaar. In september wordt hier een landelijke sessie voor georganiseerd. Wij zijn momenteel in afwachting hiervan (voordat wij hierop vooruitlopen en verkeerde stappen zetten).*

## 4. Wat hebben we daarvoor gedaan in 2022 en 2023?

In de Regionale Uitvoeringsagenda hebben we onderscheid gemaakt tussen:

4.1 een uitvoeringsagenda Fluvius: maatregelen en inspanningen waarvoor we zelf aan de lat staan

## Bijlage 5 stuurgroep 23 november 2023

4.2 een stakeholder-agenderingoverzicht van maatregelen die geagendeerd moeten worden bij regionale stakeholders en samenwerkingen

### 4.1 Uitvoeringsagenda Fluvius 2022-2023

Maatregel 1	Ontwikkelen van een werkwijze om klimaatadaptatie binnen de gemeentelijke organisatie integraal mee te nemen in herinrichting openbare ruimte
Status	We starten najaar 2023 met het ontwikkelen van een hoofdstuk (bouwsteen) klimaatadaptatie voor het handboek openbare ruimte en nemen daarin landelijke ontwikkelingen mee.
Advies	Kennisnemen

Maatregel 3	Gezamenlijk afspraak over in te dienen uitvoeringsprojecten klimaatadaptatie (per partner) voor impulsregeling Rijk
Status	Gereed
Advies	Kennisnemen

Maatregel 4	Opstellen gezamenlijke eisen en richtlijnen voor klimaatbestendige nieuwbouw in overleg met de bouwsector, incl. juridische borging Bouwsector, woningcorp.
Status	Conform de wens van de stuurgroep wachten we landelijke ontwikkelingen rond juridische borging af (niet voor de muziek uitlopen). Wel gaan we kennis uitwisselen om (conform de afspraken van IPO Unie en VNG) ermee aan de slag te gaan. We zijn al met BiZa bezig een startbijeenkomst voor te bereiden.
Advies	Kennisnemen

Maatregel 5	Procesafspraken maken over betrekken waterschap bij (wijzigingen in) Omgevingsvisie-, -programma en -plan, met name bij nieuwe ontwikkelingen
Status	Vanwege vacature bij waterschap is dit niet opgepakt. Per 1/9/2023 weer ingevuld, dus we pakken het nu versneld op, ook in het kader van Omgevingswet en Water en Bodem sturend. Eind november 2023 is het projectvoorstel gereed.
Advies	Kennisnemen

Maatregel 7	Organisatie van een financiële stimuleringsregeling voor inwoners en bedrijven
Status	Zowel inhoudelijk als organisatorisch gerealiseerd en groot succes geworden. Blijft wel aandacht nodig hebben in verband met aanbesteding externe partij en jaarlijkse herverdeling van overgebleven cofinanciering (onder- en overbesteding) aan het eind van elk subsidiejaar (maart tot maart)
Advies	Beleggen bij Penvoerder (Steenwijkerland)

Maatregel 8	Bewustwordingscampagne gericht op klimaatbestendige inrichting van particulier terreinen en bedrijventerreinen en gedragsverandering bij hitte.
Status	Uit inventarisatie blijkt dat behoeften Fluvius partners (ambitieniveau in combinatie met beschikbaarheid communicatieadviseurs) sterk uiteenlopen. Daarom pragmatische aanpak verkenning gedaan wat al beschikbaar is. We zijn nu deelnemer aan de landelijke campagne <a href="https://www.nlvergroent.nl/">https://www.nlvergroent.nl/</a> (vergroen je tuin, NK tegelwippen en Plant mee 3 campagnes per jaar)

## Bijlage 5 stuurgroep 23 november 2023

Advies	<ul style="list-style-type: none"> <li>- Aansluiten bij 3 campagnes per jaar van NL VERGROENT (oktober plantmee, maart-oktober NK Tegelwippen en voorjaar) en dit vanuit Fluvius aanjagen (regionaal). Lokaal kan dan de ambitie worden bepaald.</li> <li>- Na een jaar evalueren wat dit oplevert en vervolg bepalen</li> </ul>
--------	--

Maatregel 12	Effect van extreme langdurige neerslag op het watersysteem en wateroverlast
Status	Dit betreft de NBW modellering. Het waterschapsgebied is opgedeeld in meerdere stroomgebieden. Het grootste gedeelte van Drenthe (binnen WDOD) is nu opnieuw gemodelleerd. De resultaten verwachten we eind 2023. Dit betreft het stroomgebied van de Oude Vaart, Wold Aa en Oude Diep. Het gebied ten westen van de Drentse Hoofdvaart (N371) heet Stroink en omvat de loop van de Vledder en Wapserveense Aa. Stroomafwaarts daarvan ligt de boezem van noordwest Overijssel. Deze gebieden zijn al eerder gemodelleerd. Hiervoor wordt op basis van het bestaande model een uitspraak gedaan over de gevolgen van de Limburgbui. De feitelijke modelupdate gebeurt later in 2024. Deze modelleringen zijn zeer gedetailleerd omdat het feitelijke watersysteem met alle dimensies meegenomen (alle afmetingen van watergangen en duikers en drempels). Dit levert een veel nauwkeuriger beeld op dan de stresstest van Fluvius, die voor gebaseerd is op de hoogtekaart. De resultaten van de NBW modellering lieten op zich wachten omdat bleek dat de leggergegevens (het databeheer) niet op orde was. Hiervoor was dus eerst een hele gegevens update nodig om de legger op orde te krijgen.
Advies	Kennisnemen

Maatregel 16	Aanstellen programmamanager voor uitvoering RUA (1.5 dag per week, 40 weken, 6 jaar)
Status	Gereed. Sinds eind 2021 hebben we een externe programmanager die het uitvoeringsprogramma aanjaagt, de doelen / voortgang bewaakt, en de projectleiders aanstuurt. Het programmamanagement is cruciaal voor succes, maar staat onder grote druk, vanwege de vele wisselingen, onderbezetting en de beperkte inzet van projectleiders. Dit leidt tot extra inzet van de programmamanager, die dan bijvoorbeeld tijdelijk projectleiderstaken overneemt. Dit is noodzakelijk om de voortgang en continuïteit te waarborgen, maar leidt dus wel tot inspanningen en is kwetsbaar. (Alternatief is temporiseren / stagneren)
Advies	Programmanagement voortzetten

Maatregel 17	Optimalisatie functioneren werkorganisatie Fluvius (programmamanagement, mensen, middelen, monitoring)
Status	Gereed, maar er zijn aandachtspunten m.b.t. vacatures uitval en andere prioriteiten. Daarom voorstel om het anders te organiseren in drie clusters, met een betaalde (bij voorkeur interne) projectleider erop
Advies	In het jaarprogramma 24-25 doen we een optimalisatievoorstel

Maatregel 18	Indienen aanvraag impulsregeling klimaatadaptatie bij het Rijk
Status	Op planning. Verwacht wordt dat we alle gelden kunnen besteden en aanvragen in december 2023

## Bijlage 5 stuurgroep 23 november 2023

Advies	Kennisnemen
--------	-------------

### 4.2 Maatregelen stakeholdersagenda

Maatregel 1	Verkennen mogelijkheden belonen van zuinig watergebruik tijdens droogte
Status	We hebben de uitvoeringsprogramma's van de WMD en Fluvius naast elkaar gelegd en dit is 1 van de gezamenlijke maatregelen. Krijgt een plek in de bewustwordingscampagne
Advies	Kennisnemen

Maatregel 3	Onderzoek naar benodigde maatregelen droogtebestrijding voor behoud flora en fauna
Status	We hebben dit geagendeerd bij de coördinator Zoet Water Oost Nederland, Bert Hendriks. Vervolg op 26 september.
Advies	Kennisnemen

Maatregel 4	Stimuleren agrarische sector in leveren klimaatadaptatie diensten
Status	We verkennen of we hiermee kunnen aansluiten op PPLG
Advies	Kennisnemen

Maatregel 8	Onderzoek naar mogelijkheden verregaande vernatting volgens gebiedsgerichte aanpak bodemdalingsgevoelige gebieden
Status	Door PPLG en WBS en Omgevingsvisie is dit geborgd in gebiedstafels
Advies	Op de hoogte blijven van gebiedstafels

Maatregel 10	Signaleren mogelijke kwetsbaarheid Rijkswegen bij hevige neerslag
Status	Provincie heeft Drents Adaptatiebeeld opgesteld. vervolgstappen hierop moeten nog verder worden uitgewerkt. Verder zijn we in afwachting van de aanpak die het rijk gaat formuleren omtrent het vraagstuk Vitaal en Kwetsbaar.
Advies	Afwachten landelijke aanpak Vitaal en Kwetsbaar

Maatregel 11	Verdiepend onderzoek kwetsbaarheid verdeelstations elektriciteit Schoonloo en Kloosterveen bij hevige neerslag
Status	Rijk heeft landelijke aanpak voor Vitaal en Kwetsbaar nog niet helder. Najaar 2023 wordt hier een landelijke sessie voor georganiseerd. In afwachting van de landelijke aanpak voordat wij hierop vooruitlopen en verkeerde stappen zetten.
Advies	Afwachten landelijke aanpak V&K

Maatregel 12	Uitbreiden calamiteiten-coördinatieplan bij overstromingen (hoge waterstanden, dijkdoorbraken) en extreme hitte (grote evenementen)
Status	Afwachten V&K
Advies	Afwachten



## Bijlage 5 stuurgroep 23 november 2023

Maatregel 13	Verdiepend onderzoek naar risico's uitval hoofdstations elektriciteit, gas, drinkwater en telecom, inclusief cascade-effecten bij overstromingen
Status	Afwachten V&K
Advies	Afwachten

Maatregel 14	verdiepend onderzoek trajecten kwetsbaar voor schadelijke bacteriegroei door zakkingschade en/of opwarming
Status	Verkenning met WMD
Advies	Opnemen in programma 24/25

Maatregel 15	opnemen handreikingen klimaatbestendig maken regionaal cultureel erfgoed bij ruimtelijke inrichting (in afstemming met lokaal erfgoed)
Status	Nog geen inzet op gepleegd
Advies	Meenemen in jaarprogramma 24/25

### 5. Wat heeft het gekost en wat was de personele inzet?

In de RAS/RUA zijn middelen opgenomen voor de maatregelen. We hebben een budget van € 143.000 euro per jaar en daar zijn we ruimschoots binnen gebleven. Ingeschat was dat elke Fluvius partner 8 uur per week zou inzetten. Door de vele wisselingen en vacatures kon niet elke partner altijd menskracht leveren, wat het realiseren van de doelen en het uitvoeren van maatregelen enigszins heeft vertraagd. Doordat extra inspanningen van de overige partners is gevraagd (en dus meer uren inzet) alsook van de programmamanager, is de voortgang redelijk goed gewaarborgd. In de regiegroep agenderen we begin 2024 de afweging of we (binnen de bestuurlijke afspraken) gaan versnellen (evt extra middelen inzetten), temporiseren of prioriteren.

## BIJLAGE ONTWIKKELINGEN

- Programma NOVEX en de ruimtelijke inpassing – ministerie BZK (De Jonge): Provincies fungeren als regisseur in het ruimtelijk domein en krijgen de opdracht voor ‘het leggen van de ruimtelijke puzzel’ (juli 2023 gereed) wat moet resulteren in een ruimtelijk arrangement. De input voor dit proces wordt inhoudelijk gevuld met de doelen en normeringen vanuit twintig nationale programma's, samengevat in één startpakket per provincie. Samenhangend hiermee wordt in 16 NOVEX-gebieden gewerkt aan ontwikkelperspectieven.
- NPLG en gebiedsprogramma's – ministerie LNV (Van der Wal): Via het Nationaal Programma Landelijk Gebied (NPLG) wil het rijk opgaven in het landelijk gebied in samenhang oppakken. De provincie maakt een gebiedsprogramma 1.0 dat in juli 2023 gereed moet zijn waarin zij doelen benoemt voor water, klimaat en natuur. Daarin staat hoe ze die doelen gaat bereiken. Voor stikstof kan dat concreter dan voor water en klimaat. De provincie is in de lead en werkt samen met gemeenten, waterschappen en diverse stakeholders. Het rijk beoordeelt de programma's en stelt uiteindelijk doelen per gebied vast. Daarna zal een gebiedsprogramma 2.0 worden gemaakt waarin er meer tijd is voor het gebiedsproces.
- Water en Bodem Sturend – ministerie IenW (Harbers en Heijnen): In de brief over Water en Bodem Sturend (WBS) wil het rijk via een dertigtal structurerende keuzes water en bodem sturend laten zijn bij ruimtelijke inrichting. Uitgangspunt: wij moeten ons aanpassen aan wat het water- en bodemsysteem aan kan. Niet-afwentelen: niet op de volgende generatie, niet naar andere gebieden/functies, en niet van privaat naar publiek. Inhoudelijke gevolgen voor het beleid van gemeenten en Fluvius: bijv. verhoging van grondwaterpeilen, verstandige locatiekeuzes, afspraken over bodemkwaliteit en regie in de ondergrond. In de regio moet WBS toegepast worden via een “pas toe of leg uit”-constructie, bijvoorbeeld via de gebiedsprocessen. Op nationaal niveau zal dit via een uitvoeringsstrategie “interdepartementaal en met de medeoverheden” ontwikkeld worden. Het is nog onduidelijk hoe dit proces er precies uit gaat zien.
- Programma Woningbouw – ministerie BZK (De Jonge): In oktober 2022 zijn voor de periode tot en met 2030 woningbouwafspraken gemaakt tussen de minister voor VRO en provincies, o.b.v. het Programma Woningbouw. Deze programmeringsafspraken worden door provincies, samen met gemeenten, uitgewerkt in regioverband naar 37 regionale woondeals, rekening houdend met de randvoorwaarden / uitgangspunten zoals beschreven in de Kamerbrief Water en Bodem Sturend. Woondeals kunnen het beste in de context van de ruimtelijke puzzel worden gezien.
- Kamerbrieven: Daarnaast heeft het kabinet op 25 november ook de volgende Kamerbrieven verstuurd: Het ministerie van LNV (mw. Van der Wal) over een aanpak van piekbelasters door middel van een plusregeling voor vrijwillige beëindiging, Het ministerie van LNV (dhr. Adema) over de toekomst van de landbouw en een brief over het bevorderen van innovatie van emissiearme stalsystemen; - Het ministerie van IenW (mw. Heijnen) met een beleidsreactie op het rapport over verbetering effectiviteit emissiearme stallen.
- Afwegingskader gebouwde omgeving – 1 juni 2023 Het instrument geeft meer duidelijkheid over waar en hoe gebouwd kan worden, een eerste uitwerking van de structurerende keuze 21 over de locatiekeuze bij nieuwbouw uit de Kamerbrief water en bodem sturend. Het afwegingskader heeft als doel om bij bouwplannen meer rekening te houden met de grenzen

## Bijlage 5 stuurgroep 23 november 2023

van het water- en bodemsysteem. Zo helpt het provincies om regionaal weloverwogen keuzes te maken bij het vormgeven van bouwplannen. Het afwegingskader is geen instrument dat voorschrijft of er wel of niet gebouwd kan worden op een bepaalde locatie, maar meer een beslisboom die risico's inzichtelijk maakt. (bijv overstromingsrisico, de verwachte bodemdaling en de drinkwaterbeschikbaarheid). Komende maanden vindt samen met provincies een evaluatie plaats om te kijken waar nog ruimte is voor verbetering van het afwegingskader. Najaar 2023 volgt een definitief ruimtelijk afwegingskader te komen. Het kader geldt voor projecten waarvan op 1 januari 2025 nog geen bestemmingsplan is vastgesteld. Voor andere projecten wordt het zoveel mogelijk toegepast.

- Dit voorjaar kwam het ministerie van Infrastructuur en Waterstaat (IenW) samen met het ministerie van Binnenlandse zaken (BZK) en het ministerie van Landbouw, Natuur en Visserij (LNV) met de landelijke maatlat voor een groene klimaatadaptieve gebouwde omgeving. De landelijke maatlat geeft aan hoe klimaatadaptief bouwen er in de praktijk uitziet. De Handreiking decentrale regelgeving klimaatadaptief en natuurinclusief bouwen, inrichten en beheren (december 2022) laat aan de hand van concrete voorbeelden te laten zien op welke wijze verschillende aspecten van klimaatadaptief en natuurinclusief bouwen, inrichten en beheren kunnen worden "geregeld".